

T.C  
BAŞİSKELE KAYMAKAMLIĞI  
YUVACIK İLKOKULU MÜDÜRLÜĞÜ



**2024-2028  
STRATEJİK  
PLANI**





**“Beni görmek demek mutlaka yüzümü  
görmek demek değildir. Benim fikirlerimi,  
benim duygularımı anlıyorsanız ve  
hissediyorsanız bu yeterlidir.”**

**Mustafa Kemal ATATÜRK**

Okul/Kurum Bilgileri

<b>İli:</b> Kocaeli		<b>İlçesi:</b> Başiskele	
<b>Adres:</b>	Fatih Mah. Hoca Ahmet Yesevi Cad. Eğitmen Sok. No:1	<b>Coğrafi Konum (link)</b>	<a href="https://goo.gl/maps/z2JDRBwq5nQ2">https://goo.gl/maps/z2JDRBwq5nQ2</a>
<b>Telefon Numarası:</b>	0262 344 20 44	<b>Faks Numarası:</b>	-
<b>e- Posta Adresi:</b>	yuvacikilkokulu41@gmail.com	<b>Web sayfası adresi</b>	<a href="http://yuvackio.meb.k12.tr/">http://yuvackio.meb.k12.tr/</a>
<b>Kurum Kodu:</b>	700671	<b>Öğretim Şekli</b>	Tam gün



Okulumuz vizyon, misyon ve stratejik planını ilk olarak 2003 yılında belirlemiŐtir. Okulumuz, daha iyi bir eđitim seviyesine ulaŐmak dűŐüncesiyle sürekli yenilenmeyi ve kalite kűltürünü kendisine ilke edinmeyi amaçlamaktadır. Kalite kűltürü oluŐturmak için eđitim ve öğretim baŐta olmak üzere insan kaynakları ve kurumsallaŐma, sosyal faaliyetler, alt yapı, toplumla iliŐkiler ve kurumlar arası iliŐkileri kapsayan 2024–2028 stratejik planı hazırlanmıŐtır.

Bizler; Çađa uyum sađlamıŐ, çađı yönlendiren bireyler yetiŐtirmek için kurulan okulumuz, geleceđimiz teminatı olan öğrencilerimizi daha iyi imkânlarla yetiŐip, dűŐünce ufku ve yenilikçi ruhu açık Türkiye Cumhuriyeti'nin çıtasını daha yükseklerle taşıyan bireyler olması için öğretmenleri ve idarecileriyle özverili bir Őekilde tüm azmimizle çalışmaktayız.

Yuvacık İlkokulu olarak en büyük amacımız yalnızca ilköđretim mezunu bireyler yetiŐtirmek deđil, girdikleri her türlü ortamda çevresindekilere ıŐık tutan, hayata hazır, hayatı aydınlatan, bizleri daha da ileriye götürecek bireyler yetiŐtirmektir. İdare ve öğretmen kadrosuyla bizler çađa ayak uydurmuş, yeniliklere açık, Türkiye Cumhuriyetini daha da yükseltecek bireyler yetiŐtirmeyi ilke edinmiŐ bulunmaktayız.

Yuvacık İlkokulu Stratejik Planı (2024–2028)'da belirtilen amaç ve hedeflere ulaŐmamızın Okulumuzun gelişme ve kurumsallaŐma süreçlerine önemli katkılar sađlayacağına inanmaktayız.

Planın hazırlanmasında emeđi geçen Strateji Yönetim Ekibi'ne ve uygulanmasında yardımı olacak baŐta İlçe Milli Eđitim Müdürlüđü olmak üzere tüm kurum ve kuruluŐlara öğretmen, öğrenci ve velilerimize teŐekkür ederim.

**Hüseyin KARADERE**

**Okul Müdürü**

SUNUŞ .....	3
1. GİRİŞ VE STRATEJİK PLANIN HAZIRLIK SÜRECİ.....	7
1.1 Strateji Geliştirme Kurulu ve Stratejik Plan Ekibi.....	
1.2 Planlama Süreci .....	7
2. DURUM ANALİZİ.....	9
2.1 Kurumsal Tarihçe.....	9
2.2 Uygulanmakta Olan Stratejik Planın Değerlendirilmesi .....	10
2.3 Mevzuat Analizi.....	10
2.4 Üst Politika Belgeleri Analizi.....	11
2.5 Faaliyet Alanları ile Ürün/Hizmetlerin Belirlenmesi .....	12
2.6 Paydaş Analizi .....	13
2.7 Kuruluş İçi Analiz.....	18
2.7.1 Teşkilat Şeması .....	18
2.7.2 İnsan Kaynakları .....	19
2.7.3 Teknolojik Düzey.....	24
2.7.4 Mali Kaynaklar .....	25
2.7.5 İstatistikî Veriler .....	26
2.8 Çevre Analizi (PESTLE).....	28
2.9 Güçlü ve Zayıf Yönler ile Fırsatlar ve Tehditler (GZFT) Analizi .....	30
2.10 Tespit ve İhtiyaçların Belirlenmesi .....	31
3. GELECEĞE BAKIŞ .....	
3.1 Misyon.....	33
3.2 Vizyon.....	33
3.3 Temel Değerler.....	33
3.4 Amaç, Hedef ve Performans Göstergesi ile Stratejiler.....	34
4. MALİYETLENDİRME .....	42
5. İZLEME VE DEĞERLENDİRME.....	44
EKLER: .....	45



# 1.BÖLÜM

## GİRİŞ VE STRATEJİK PLANIN HAZIRLIK SÜRECİ

## 1. GİRİŞ VE STRATEJİK PLANIN HAZIRLIK SÜRECİ

### 1.1 STRATEJİ GELİŞTİRME KURULU VE STRATEJİK PLAN EKİBİ

Stratejik Planlama çalışmaları, Millî Eğitim Bakanlığı Strateji Geliştirme Başkanlığının 2022-21 Sayılı Genelgesi gereğince başlatılmıştır.

Strateji Geliştirme Kurulu: Okul müdürünün başkanlığında, bir okul müdür yardımcısı, bir öğretmen ve okul/aile birliği başkanı ile bir yönetim kurulu üyesi olmak üzere 5 kişiden oluşan üst kurul kurulur.

Stratejik Plan Ekibi: Okul müdürü tarafından görevlendirilen ve üst kurul üyesi olmayan müdür yardımcısı başkanlığında, belirlenen öğretmenler ve gönüllü velilerden oluşur.

*Tablo 1. Strateji Geliştirme Kurulu ve Stratejik Plan Ekibi Tablosu*

Strateji Geliştirme Kurulu Bilgileri		Stratejik Plan Ekibi Bilgileri	
Adı Soyadı	Ünvanı	Adı Soyadı	Ünvanı
Hüseyin KARADERE	Okul Müdürü	Merve AYTEKİN DURNA	Müdür Yardımcısı
Merve AYTEKİN DURNA	Müdür Yardımcısı	Kevser DİKBAŞ	Öğretmen
Fahri UYSAL	Öğretmen	Fatih ÇETİN	Öğretmen
İbrahim YILMAZ	Okul Aile B.B	Elif Bilge DENİZ	Öğretmen
Özlem KARAOSMAN	Öğrenci Velisi	Sıdıka Fatma FINDIK	Öğretmen

### 1.2 PLANLAMA SÜRECİ

2024-2028 dönemi stratejik plan hazırlanması süreci Üst Kurul ve Stratejik Plan Ekibinin oluşturulması ile başlamıştır. Ekip tarafından oluşturulan çalışma takvimi kapsamında ilk aşamada durum analizi çalışmaları yapılmış ve durum analizi aşamasında paydaşlarımızın plan sürecine aktif katılımını sağlamak üzere paydaş anketi, toplantı ve görüşmeler yapılmıştır. Durum analizinin ardından geleceğe yönelim bölümüne geçilerek okulumuzun amaç, hedef, gösterge ve eylemleri belirlenmiştir. Çalışmaları yürüten ekip ve kurul bilgileri üstte verilmiştir.



# 2.BÖLÜM

## DURUM ANALİZİ

## 2. DURUM ANALİZİ

Stratejik planlama sürecinin ilk adımı olan durum analizi, okulumuzun/kurumumuzun “neredeyiz?” sorusuna cevap vermektedir. Okulumuzun/kurumumuzun geleceğe yönelik amaç, hedef ve stratejiler geliştirebilmesi için öncelikle mevcut durumda hangi kaynaklara sahip olduğu ya da hangi yönlerinin eksik olduğu ayrıca, okulumuzun/kurumumuzun kontrolü dışındaki olumlu ya da olumsuz gelişmelerin neler olduğu değerlendirilmiştir. Dolayısıyla bu analiz, okulumuzun/kurumumuzun kendisini ve çevresini daha iyi tanımasına yardımcı olacak ve stratejik planın sonraki aşamalarından daha sağlıklı sonuçlar elde edilmesini sağlayacaktır.

Durum analizi bölümünde, aşağıdaki hususlarla ilgili analiz ve değerlendirmeler yapılmıştır;

- Kurumsal tarihçe
- Uygulanmakta olan planın değerlendirilmesi
- Mevzuat analizi
- Üst politika belgelerinin analizi
- Faaliyet alanları ile ürün ve hizmetlerin belirlenmesi
- Paydaş analizi
- Kuruluş içi analiz
- Dış çevre analizi (Politik, ekonomik, sosyal, teknolojik, yasal ve çevresel analiz)
- Güçlü ve zayıf yönler ile fırsatlar ve tehditler (GZFT) analizi
- Tespit ve ihtiyaçların belirlenmesi

### 2.1 KURUMSAL TARİHÇE

1932 yılında Yuvacık'ta halkın gayreti ve devletin desteği ile bir okul yapılması kararlaştırılmış ve bir okul yapılarak aynı yıl eğitim öğretime açılmıştır. Nüfusun artışı nedeniyle bu okulun ihtiyaca cevap verememesi üzerine yeni bir binaya ihtiyaç duyulmuştur. 1955 yılında bir kısmı özel idareye bir kısmı halkın bağışlarıyla bir bina temin edilmiştir. 1956 yılında halkın gayreti ve devletin desteği ile iki sınıflı bir bina yapıp okul buraya taşınmış ve aynı yıl eğitim öğretime açılmıştır. Daha sonraki yıllarda ihtiyaca cevap veremediğinden aynı arsa üzerinde 1968 yılında 4 derslik 1 salon olarak yapılan bina 1968-1969 eğitim öğretim yılında hizmete açılmıştır. Daha önce ilkokul olarak kullanılan ve yukarıda sözü edilen binanın boşalması üzerine halk buranın ortaokul olarak açılması için müracaat etmiş ve Milli Eğitim Bakanlığı'nın onayı ile 1970-1971 eğitim öğretim yılında bu bina Yuvacık Ortaokulu ismiyle hizmete açılmıştır. Sonraki yıllarda bu bina ihtiyaca cevap veremediğinden ortaokul adına aynı arsa üzerinde yeni ek bina yapılması kararlaştırılmış ve iki kat 5 derslikli bina yapılarak Mart 1990 eğitim öğretime başlamıştır. Aynı arsa üzerinde bulunan Yuvacık Ortaokulu ve Yuvacık İlkokulu Milli Eğitim Bakanlığı'nın direktifleri ile Yuvacık İlköğretim Okulu ismiyle 1990-1991 eğitim öğretim döneminde hizmete açılmıştır. Eski binadaki salon bölünerek 6 derslik yapılmış yeni binadaki salon bölünerek derslane sayısı dokuza çıkarılmıştır. 4 bölüm olarak hizmette olan Yuvacık İlköğretim Okulu 1.bina anasınıfı 2.bina yönetim ve derslik 3. ve 4. binalar derslik olarak, 1999 Depreminden sonra Yuvacık Belediyesi tarafından getirilen prefabrik ise çok amaçlı salon olarak hizmet vermektedir. 2014-2015 Eğitim Öğretim yılından itibaren eğitime geçmek üzere 2013 Temmuz ayında 24 derslikli yeni okul binası inşaatına başlanmıştır. Mart 2015 'te yeni binada eğitim öğretim faaliyetine başlanmıştır.

## 2.2 UYGULANMAKTA OLAN STRATEJİK PLANIN DEĞERLENDİRİLMESİ

Stratejik planın bu kısmında Okulumuz 2019-2023 Stratejik Planının hedef ve göstergeler bazında gerçekleşme düzeyi ile başarı ve başarısızlık nedenlerinin açıklamasına yer verilmektedir.

2019-2023 Stratejik Planındaki 5 amaç, 12 ve 25 performans göstergesine ait 2019, 2020, 2021 yılları ile 2022 yılının ilk altı ayına ait gerçekleşme verileri doğrultusunda elde edilen performans değerleri aşağıda özetlenmektedir. Hedef performansları incelendiğinde **Amaç 1** amacına yönelik **H 1.1** hedefinde %100 performans gösterildiği, **H1.2** hedefinde ise tama yakın bir performans gösterildiği göze çarpmaktadır.

**Amaç 2** amacının hedef ve performans göstergeleri incelenmektedir. Bu amaç altında H2.1 hedefine tam olarak ulaşıldığı görülmektedir. Ancak bu hedef altındaki **PG2.2.1** göstergesine ait verilere ulaşılamadığı için ilgili göstergenin revize edilmesi gerekmektedir. Bu hedefi **H2.1** ve **H2.2** hedefleri %90'ın üzerindeki performansla takip etmektedir. **H2.1** hedefinde etkin yapılması amacıyla değerlendirilen eğitim programı sayısının plan dönemi sonuna kadar artırılması durumunda ilgili hedefe tam olarak ulaşılabileceği söylenebilir.

**Amaç 3** amacına yönelik hedef ve performans göstergelerinin değerlendirildiğinde dört hedeften **H3.1** için %100 performansa ulaşıldığı, **H3.2** için tama yakın performans gösterildiği anlaşılmaktadır. **H3.1** hedefinde %100'ün altında kalan tek performans göstergesi **PG3.1.1** olup bu göstergede de %90'a yakın bir performansa ulaşılmış ve medyada yayınlanan içerik sayısının artmasıyla plan dönemi sonunda bu hedefte de %100 performans gösterilebileceği öngörülmektedir.

**Amaç 4** amacı için hedef ve göstergelerin performansı yer almaktadır. Bu amaç altında H4.1 hedef için iki göstergede %100 performansa ulaşılmış olmasına karşın **PG4.1.1** göstergesinde yalnızca %5'lik performans gösterilmiştir. **PG4.2.2** göstergesinin düzenlenecek faaliyetlerle plan dönemi sonunda arzu edilen seviyeye gelmesi beklenebilir. **PG4.2.2** göstergesinin ise okulumuz daha fazla faaliyet düzenlenmesi gerektiği ve ihtiyaç halinde ilgili göstergeye ait hedefin revize edilmesi gerektiği açıktır. **H4.2** hedefi ise bu amaç altında performansı en düşük hedef (%46,26) olarak göze çarpmaktadır.

Stratejik plandaki son amaç olan **Amaç 5** açısından karşılaşılan durum şu şekildedir: **H5.1** ve **H5.2** için %90'ın üzerinde bir performans gösterilmiş olup ilgili hedeflerin stratejik plan dönemi sonunda %100 performansa ulaşma şansının yüksek olduğu öngörülebilir. **H5.3** için **PG5.3.3** göstergesinde tam performans gösterilmiş ancak diğer göstergelerde performans %90 - %95 arasında seyretmiştir. **H5.3** hedefinde **PG5.4.1** ve **PG5.4.2** için %100 performans gösterilmiş, **PG5.4.3** için performans %83 civarında gözlenmiştir.

## 2.3 MEVZUAT ANALİZİ

Bu aşamada okul/kuruma görev ve sorumluluklar yükleyen, okulun faaliyet alanını düzenleyen mevzuat gözden geçirilerek yasal yükümlülükler ve dayanaklar listesi oluşturulur.

**Tablo 2.** Mevzuat Analizi Tablosu

Yasal Yükümlülük (Görevler)
5018 sayılı Kamu Mali Yönetimi ve Kontrol Kanunu
Stratejik Planlamaya İlişkin Usul ve Esaslar Hakkında Yönetmelik
DPT-Kamu Kuruluşları için Stratejik Planlama Kılavuzu

2014–2018 dönemini kapsayan 10. Kalkınma Planı
2014–2016 dönemini kapsayan Orta Vadeli Program
2014–2018 Eğitim Özel İhtisas Komisyonu Raporu
Eğitim ile ilgili Mevzuat
Milli Eğitim Strateji Belgesi
Milli Bakanlık faaliyet alanı ile ilgili ulusal, bölgesel ve sektörel plan ve programlar
Milli Eğitim Şura Kararları
TÜBİTAK Vizyon 2023 Eğitim ve İnsan Kaynakları Raporları
Bakanlık faaliyet alanı ile ilgili tüm projeler
Bakanlık Stratejik Plan Taslağı
İl Millî Eğitim Müdürlüğü Stratejik Plan Taslağı
Diğer Kaynaklar

## 2.4 ÜST POLİTİKA BELGELERİ ANALİZİ

Üst politika belgeleri;

- 12. Kalkınma Planı
- Cumhurbaşkanlığı Programı,
- Orta Vadeli Program,
- Cumhurbaşkanlığı Yıllık Programı,
- Millî Eğitim Bakanlığı Stratejik Planı,
- İl Millî Eğitim Müdürlüğü Stratejik Planı,
- İlçe Millî Eğitim Müdürlüğü Stratejik Planı

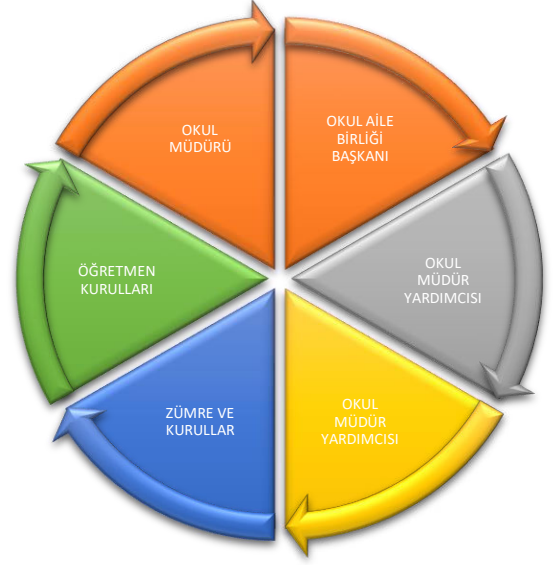
## 2.5 FAALİYET ALANLARI İLE ÜRÜN/HİZMETLERİN BELİRLENMESİ

*Tablo 3. Faaliyet Alanlar/Ürün ve Hizmetler Tablosu*

Faaliyet Alanı	Ürün/Hizmetler
<b>Rehberlik faaliyetleri</b>	Öğrencilere rehberlik yapmak Velilere rehberlik etmek Rehberlik faaliyetlerini yürütmek
<b>Sosyal faaliyetler</b>	Piknik, doğa gezileri
<b>Sportif faaliyetler</b>	Ders dışı etkinlik çalışması, spor turnuvaları
<b>Kültürel ve sanatsal faaliyetler</b>	Kültürel ve sanatlar geziler ( tiyatro, sinema, resim sergisi gibi)
<b>İnsan kaynakları faaliyetleri (mesleki gelişim faaliyetleri, personel etkinlikleri...)</b>	Hizmet içi Eğitim Faaliyetleri, toplantılar, yemekler, piknik
<b>Okul aile birliği faaliyetleri</b>	Okul Aile Birliği okuldaki Sosyal Kültürel faaliyetleri planlar, uygulamaya yardım eder. Okulun bütçesi ve gelir-giderle ilgilenir.
<b>Öğrencilere yönelik faaliyetler</b>	Öğrencilere yönelik başarıyı arttırıcı çalışmaların yanı sıra sportif ve kültürel etkinliklerde yapılmaktadır. Okulun paydaşlarından bu konularda destek vermektedir. Tüm öğrencileri dâhil etmeye özen göstermekteyiz.
<b>Ölçme değerlendirme faaliyetleri</b>	Ölçme Değerlendirme yönetmeliklerde belirlenen hususlara göre yapılır.
<b>Öğrenme ortamlarına yönelik faaliyetler</b>	Öğrenme ortamlarının havalandırması ve ışıklandırılması konusunda hassas davranılmaktadır. Eğitici ve öğretici panolar, oyun alanları ve görsel materyaller kullanılmaktadır.
<b>Ders dışı faaliyetler</b>	Ders kazanımlarını göz önünde bulundurarak Kültürel geziler, tiyatro, sinema ve doğayla iç içe olacağı faaliyetler sıklıkla yapılmaktadır.

## 2.6 PAYDAŞ ANALİZİ

Kurumumuzun temel paydaşları öğrenci, veli ve öğretmen olmakla birlikte eğitimin dışsal etkisi nedeniyle okul çevresinde etkileşim içinde olunan geniş bir paydaş kitlesi bulunmaktadır. Paydaşlarımızın görüşleri anket, toplantı, dilek ve istek kutuları, elektronik ortamda iletilen önerilerde dâhil olmak üzere çeşitli yöntemlerle sürekli olarak alınmaktadır.



Tablo 4. Paydaş Sınıflandırma ve Önceliklendirme Tablosu

PAYDAŞLAR	İÇ PAYDAŞ	DIŞ PAYDAŞ	HİZMET ALAN	NEDEN PAYDAŞ	Paydaşın Kurum Faaliyetlerini Etkileme Derecesi	Paydaşın Taleplerine Verilen Önem	Sonuç
					Tam 5" "Çok 4", "Orta 3", "Az 2", "Hiç 1"		
					1,2,3 İzle 4,5 Bilgilendir	1,2,3 Gözet 4,5 Birlikte Çalış	
İlçe Milli Eğitim Müdürlüğü		X		Amaçlarımıza Ulaşmada Destek İçin İş birliği İçinde Olmamız Gereken Kurum	5	5	Bilgilendir, Birlikte çalış
Veliler	X		X	Doğrudan ve Dolaylı Hizmet Alan	4	4	Bilgilendir, Birlikte çalış
Okul Aile Birliği	X			Amaçlarımıza Ulaşmada Destek İçin İş birliği İçinde Olmamız Gereken Kurum	5	5	Bilgilendir, Birlikte çalış
Öğrenciler	X		X	Varoluş sebebimiz	5	5	Bilgilendir, Birlikte Çalış

Mahalle Muhtarı		X		Amaçlarımıza Ulaşmada Destek İçin İş birliği İçinde Olmamız Gereken Kurum	1	2	İzle, Gözet
Sağlık Ocağı		X		Amaçlarımıza Ulaşmada Destek İçin İş birliği İçinde Olmamız Gereken Kurum	2	4	İzle, Birlikte Çalış
Başiskele Belediyesi		X		Amaçlarımıza Ulaşmada Destek İçin İş birliği İçinde Olmamız Gereken Kurum	2	2	İzle, Gözet
Kocaeli Büyükşehir Belediyesi		X		Amaçlarımıza Ulaşmada Destek İçin İş birliği İçinde Olmamız Gereken Kurum	2	2	İzle, Gözet

Paydaş anketlerine ilişkin ortaya çıkan temel sonuçlar şu şekildedir:

#### Öğrenci Anketi Sonuçları:

Maddeler	Kesinlikle Katılıyorum	Katılıyorum	Kararsızım	Kısmen Katılıyorum	Katılmıyorum
Öğretmenlerimle ihtiyaç duyduğumda rahatça görüşebilirim	% 91	% 9	% 0	% 0	% 0
Okul müdürüyle ihtiyaç duyduğumda rahatça konuşu	% 84	% 11	% 2	% 3	% 0
Okul rehberlik servisinden yeterince yararlanıyorum.	% 29	% 16	% 39	% 7	% 9
Okula ilettiğimiz öneri ve isteklerimiz dikkate alınır.	% 88	% 10	% 0	% 2	% 0
Okulda kendimi güvende hissediyorum.	% 90	% 9	% 0	% 1	% 0
Öğrencilerle ilgili alınan kararlarda bizlerin görüşü al	% 72	% 21	% 4	% 3	% 0

Öğretmenler yeniliğe açık derslerde çeşitli yöntemler k	% 84	% 15	% 1	% 0	% 0
Derslerde konuya uygun araç-gereç kullanılmaktadır.	% 83	% 15	% 2	% 0	% 0
Teneffüslerde ihtiyaçlarımı giderebiliyorum.	% 76	% 13	% 5	% 4	% 2
Okulun içi ve dışı temizdir.	% 72	% 21	% 4	% 3	% 0
Okul binası ve diğer fiziki mekânlar yeterlidir.	% 62	% 31	% 5	% 2	% 0
Yeterli miktarda sanatsal ve kültürel faaliyetler düzenle	% 55	% 28	% 8	% 7	% 2

### Olumlu Yönlerimiz:

- 1-Öğretmenlerle iletişimin rahat olması
- 2-Okul müdürü ve idarecilere her türlü sorunun dile getirilmesi ve çözüm bulunması
- 3-Aile ortamında eğitim verilmesi
- 4-Okulun imkânlarından rahatlıkla yararlanılması
- 5-Ders çıkışlarından sonra okul bahçesinde oyun oynama imkânının verilmesi
- 6-Sportif faaliyetler için malzeme temin edilmesi,

### Olumsuz Yönlerimiz:

- 1-Taşımali eğitimden dolayı bütün öğrencilerin ders dışı çalışma planlarına katılamaması.
- 2-Yeterince spor dalının olmaması,
- 3-Kütüphanede fazla ilgi çekici kitap olmaması

### Öğretmen Anketi Sonuçları:

Maddeler	Kesinlikle Katılıyorum	Katılıyorum	Kararsızım	Kısmen Katılıyorum	Katılmıyorum
Okulumuzda kararlar çalışanlar tarafınan alını	% 67	% 22	% 0	% 11	% 0
Kurumdaki tüm duyurular çalışanlara iletilir.	% 89	% 11	% 0	% 0	% 0
Her türlü ödüllendirmede adil olma ve objektiflik es.	% 67	% 33	% 0	% 0	% 0



Kendimi okulun değerli üyesi olarak görürüm.	% 67	% 33	% 0	% 0	% 0
Okulum kendimi geliştirme imkânı tanımaktadır.	% 45	% 44	% 11	% 0	% 0
Okulum teknik araç ve gereç yönünden yeterli donanımlıdır.	% 76	% 24	% 0	% 0	% 0
Okulda çalışanlara yönelik sosyal ve kültürel faaliyetler düzenlenir.	% 88	% 12	% 0	% 0	% 0
Öğretmenler arasında ayırım yapılmamaktadır.	% 67	% 22	% 0	% 11	% 0
Yerelde ve toplumda olumlu etki bırakacak çalışmalar yapılmaktadır	% 56	% 33	% 11	% 0	% 0
Yöneticilerimiz yaratıcı ve yenilikçi düşüncelerin üretilmesini teşvik eder ve destekler.	% 67	% 33	% 0	% 0	% 0
Yöneticilerimiz okulun iyileştirmeye açık alanlarını paylaşır.	% 89	% 11	% 0	% 0	% 0
Sadece öğretmenlerin kullanımına tahsis edilmiş yerler yeterli	% 56	% 11	% 11	% 11	% 11
Alanımdaki yenilim ve gelişmeleri takip eder ve kendimi gün	% 56	% 44	% 0	% 0	% 0

#### **Olumlu Yönlerimiz:**

- 1-Kurum kültürünün oturmuş olması,
- 2-İdarenin olaylara ve taleplere olumlu yaklaşımı,
- 3-Aile havasında bir ortamın oluşması,
- 4-Kurum vizyonu ve misyonuna uygun hareket edilmesi,
- 5-Çalışanların iyi niyetli, enerjik, saygı ve sevgi çerçevesinde olması,

#### **Olumsuz Yönlerimiz:**

- 1-Okulun fiziki olarak yetersiz olması,
- 2-Sosyal ve kültürel etkinlikler için yeterli zaman ve imkânın olmaması,
- 3-Tesisatın eski olması.

**Veli Anketi Sonuçları:**

Maddeler	Kesinlikle Katılıyorum	Katılıyorum	Kararsızım	Kısmen Katılıyorum	Katılmıyorum
Okul çalışanlarıyla rahatça görüşebiliyorum.	% 37	% 60	% 0	% 0	% 3
Beni ilgilendiren okul duyurularını zamanında öğreniyorum.	% 77	% 17	% 3	% 0	% 3
Öğrencimle ilgili konularda rehberlik hizmeti alabiliyorum.	% 34	% 20	% 17	% 15	% 14
İstek ve şikâyetlerim dikkate alınmıyor.	% 40	% 49	% 11	% 0	% 0
Öğretmenler derslerde çeşitli yöntemler kullanmaktadır.	% 60	% 26	% 11	% 3	% 0
Yabancı kişilere karşı güvenlim önlemleri alınm.	% 40	% 46	% 8	% 3	% 3
Bizleri ilgilendiren konularda bizimde görüşlerimiz alınır.	% 63	% 23	% 11	% 3	% 0
E okul, veli bilgilendirme sistemini düzenli takip ediy.	% 43	% 28	% 20	% 6	% 3
Çocuğumun okulu ve öğretmenini sevdiğini düş.	% 71	% 20	% 9	% 0	% 0
Okulum teknik araç ve gereç yönünden yeterlidir.	% 51	% 29	% 14	% 6	% 0
Okul her zaman temiz ve bakımlıdır.	% 43	% 34	% 17	% 6	% 0
Okulun binası ve diğer fiziki mekânlar yeterlidir.	% 34	% 37	% 23	% 6	% 0
Okulumuzda sanatsal ve kültürel faaliyetler düzenl.	% 60	% 24	% 12	% 4	% 0

**Olumlu Yönlerimiz:**

- 1- Velilerimizin okula ve öğretmenlerimize güvenlerinin yüksek olması,
- 2- Okul Aile Birliği çerçevesinde katkılarını sunmaları,
- 3- Sosyal ve kültürel etkinliklere katılmaları,
- 4- Veli ziyaretlerinin yapılmasında sorun çıkmaması,
- 5- Hızlı ve kolay bir iletişim sistemimizin olması,

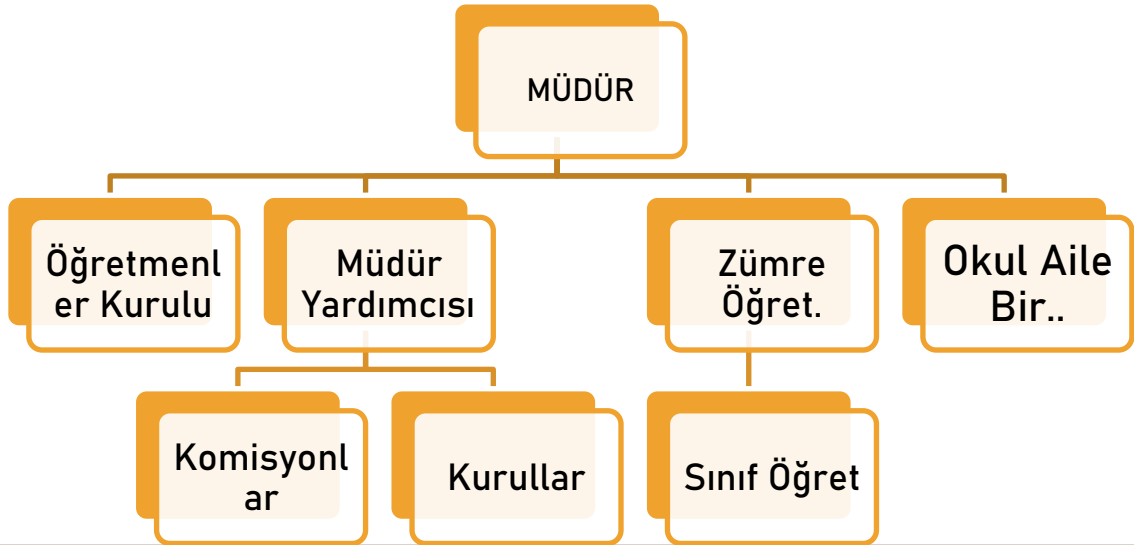
### Olumsuz Yönlerimiz:

- 1- Bazı velilerimizin eğitim seviyesinin başarıyı etkilemesi,
- 2- Ailelerin ekonomik seviyelerinin düşük olması.
- 3- Bazı velilerin öğrenci motivasyonu ve desteklenmesinde yetersiz olması.
- 4- Velilerin yapılan toplantılara katılımının azlığı.
- 5- Bazı velilerin okul ile iletişiminin az olması.

## 2.7 KURULUŞ İÇİ ANALİZ

Bu bölümde; teşkilat yapısı, insan kaynaklarının yetkinlik düzeyi, kurum kültürü, teknoloji ve bilişim altyapısı, fiziki ve mali kaynaklara ilişkin analizlere yer verilmiştir.

### 2.7.1 TEŞKİLAT ŞEMASI



Tablo 5. Örgütsel Yapı Tablosu

## 2.7.2 İNSAN KAYNAKLARI

Okul yöneticilerimiz, insan kaynaklarına ilişkin politika, strateji ve planların oluşturulması ve bu sürece çalışanların katılımlarını onlar da içindeyken oluşturulan misyon ve vizyonun birer planlayıcısı olduklarını hissettirerek, olayların içerisinde yer almalarını sağlayarak, bilgi ve düşüncelerine saygı göstererek, dinleyerek, önemseyerek, bize ait olma kavramını sürekli empoze ederek sağlarlar.

Okulumuzda işe alma, işten çıkarma ve ücretlendirme ile ilgili konular Milli Eğitim Bakanlığı kanun ve yönetmeliklerine uygun olarak yapılmaktadır. Bunun dışında destek personel alımı, mesleki yetkinlikleri ve yapılan işin niteliğine uygunluğu dikkate alınarak, belirtilen yasa ve yönetmelikleri kapsayan şartlarda okul idaresi ve Okul Aile Birliği tarafından yapılmaktadır. Kanun ve yönetmeliklerde belirtilen ders saati sayısına ve norm kadro esasına göre insan kaynakları planlaması yapılmaktadır. Okulumuzda her yıl bireysel, yetenek, bilgi ve beceri derslerinde ders sayısına göre ihtiyaç planlaması yapılarak ücretli öğretmen çalıştırılmaktadır. İş dağılımı yapılmadan önce çalışanların (yazılı veya sözel olarak) istekleri göz önüne alınarak ders planlamaları ve nöbet uygulamaları yapılmaktadır. Çeşitli görevlendirilmelerde ve görev dağılımında çalışanların uzmanlık alanları ve yetkinlikleri esas alınmaktadır. Çalışanların bilgi birikimi ve yeteneklerini artırmak, performans gelişimlerini sağlamak amacıyla hizmet içi eğitimler planlanmakta ve uygulanmaktadır.

Okul yöneticilerimiz, çalışanların ekip halinde çalışmalarının etkili halde gerçekleşmesini, özverili, uyumlu ekipler oluşturarak, onlara her konuda yardımcı ve önder olarak, okulun imkânlarını sunarak, çalışanları yüreklendirip zamanında ödüllendirerek sağlamaktadırlar.

Okul yöneticilerimiz, sosyal, kültürel ve sportif faaliyetleri çalışanları iyi organize ederek öğrencilere bu tip etkinliklerin sağlayacağı bedensel ve ruhsal yararları doğru anlatarak özendirilmekte. sosyal ve kültürel tüm faaliyetlerinde tam katılımı esas almaktadır. Okulumuz insan kaynaklarına ait bilgiler aşağıya çıkarılmıştır.

**Tablo 6. Kurumdaki Mevcut Yönetici Sayısı Tablosu**

S.No	Görevi	Erkek	Kadın	Toplam
1	Müdür	1	0	1
2	Müdür Yard.	0	1	1

**Tablo 7. Kurumdaki Mevcut Yönetici Sayısı Tablosu**

Eğitim Düzeyi	2023-2024 yılı itibari ile	
	Kişi Sayısı	%
Ön lisans	0	%0
Lisans	2	%100
Yüksek Lisans	0	%0

**Tabol 8. Kurum Yöneticilerinin Yaş İtibari ile dağılımı:**

20-30 yaş aralığı	0
30-40 yaş aralığı	1
40-50 yaş aralığı	0
50+ yaş ütü	1

**Tabo 9. İdari Personelin Hizmet Süresine İlişkin Bilgiler:**

Hizmet Süreleri	Kişi Sayısı	%
1-3 Yıl	0	%0
4-6 Yıl	0	%0
7-10 Yıl	1	%50
11-15 Yıl	0	%0
16-20 Yıl	0	%0
21 Yıl ve üstü	1	%50

**Öğretmenlere İlişkin Bilgiler:**

**Tablo 10. Kurumdaki Mevcut Öğretmen Sayısı:**

	Branşı	Erkek	Kadın	Toplam
1	SINIF ÖĞRETMENİ	3	13	16
2	OKUL ÖNCESİ ÖĞRETMENİ	0	2	2
3	REHBER ÖĞRETMEN	0	1	1
4	İNGİLİZCE ÖĞRETMENİ	0	1	1
TOPLAM		3	17	20

**Tablo 11. Öğretmenlerin Yaş İtibari ile Dağılımı:**

Yaş Düzeyleri	Kişi Sayısı	%
20-30 yaş aralığı	0	%0
30-40 yaş aralığı	13	% 65
40-50 yaş aralığı	5	% 25
50+ yaş üstü	2	% 10

**Tablo 12. Öğretmenlerin Hizmet Süreleri:**

Hizmet Süreleri	Kişi Sayısı	%
1-3 Yıl	1	%5
4-6 Yıl	0	%0
7-10 Yıl	2	%10
11-15 Yıl	12	%60
16-20 Yıl	2	% 10
21+... üzeri	3	% 15

**Tablo 13. Destek Personele (Hizmetli- Memur) İlişkin Bilgiler:**

S.No	Görevi	Erkek	Kadın	Eğitim Durumu	Hizmet Yılı	Toplam
1	Memur	0	0	0	0	0
2	Hizmetli (İŞKUR)	0	2	İlkokul Lise	1	2
3	Hizmetli (hizmet alımı)	0	0	0	0	0
4	Geçici / Kadrolu İşçi	0	1	İlkokul	18	1

Tablo 14. Çalışanların Görev Dağılımı :

S.NO	UNVAN	GÖREVLERİ
1	Okul müdürü	<p>Okul müdürü;</p> <ol style="list-style-type: none"><li>1. Ders okutmak</li><li>2. Kanun, tüzük, yönetmelik, yönerge, program ve emirlere uygun olarak görevlerini yürütmeye,</li><li>3. Okulu düzene koyar</li><li>4. Denetler.</li><li>5. Okulun amaçlarına uygun olarak yönetilmesinden,değerlendirilmesinden ve geliştirmesinden sorumludur.</li><li>6. Okul müdürü, görev tanımında belirtilen diğer görevleri de yapar.</li></ol>
2	Müdür yardımcısı,	<p>Müdür yardımcısı,</p> <ol style="list-style-type: none"><li>1. Ders okutur</li><li>2. Müdürün en yakın yardımcısıdır.</li><li>3. Müdürün olmadığı zamanlarda müdüre vekâlet eder.</li><li>4. Okulun her türlü eğitim-öğretim, yönetim, öğrenci, personel, tahakkuk, ayniyat, yazışma, eğitici etkinlikler, yatılılık, bursluluk, güvenlik, beslenme, bakım, koruma, temizlik, düzen, nöbet, halkla ilişkiler gibi işleriyle ilgili olarak okul müdürü tarafından verilen görevleri yapar.</li><li>5. Müdür yardımcısı, görev tanımında belirtilen diğer görevleride yapar.</li></ol>
3	Öğretmenler	<p>Öğretmenler</p> <ol style="list-style-type: none"><li>1. İlköğretim okullarında dersler sınıf veya branş öğretmenleri tarafından okutulur.</li><li>2. Öğretmenler, kendilerine verilen sınıfın veya şubenin derslerini, programda belirtilen esaslara göre plânlamak, okutmak, bunlarla ilgili uygulama ve deneyleri yapmak, ders dışında okulun eğitim öğretim ve yönetim işlerine etkin bir biçimde katılmak ve bu konularda kanun, yönetmelik ve emirlerde belirtilen görevleri yerine getirmekle yükümlüdürler.</li><li>3. Sınıf öğretmenleri, okuttukları sınıfı bir üst sınıfta da okuturlar.</li><li>4. İlköğretim okullarının 4 üncü ve 5 inci sınıflarında özel bilgi, beceri ve yetenek isteyen; beden eğitimi, müzik, görsel sanatlar, din kültürü ve ahlâk bilgisi, yabancı dil ve bilgisayar dersleri branş öğretmenlerince okutulur.</li><li>5. Derslerini branş öğretmeni okutan sınıf öğretmeni, bu ders saatlerinde yönetimce verilen eğitim-öğretim görevlerini yapar</li></ol>

		<p>6. Okulun bina ve tesisleri ile öğrenci mevcudu, yatılı-gündüzlü, normal veya ikili öğretim gibi durumları göz önünde bulundurularak okul müdürlüğünce düzenlenen nöbet çizelgesine göre öğretmenlerin, normal öğretim yapan okullarda gün süresince, ikili öğretim yapan okullarda ise kendi devresinde nöbet tutmaları sağlanır.</p> <p>7. Yönetici ve öğretmenler; Resmî Gazete, Tebliğler Dergisi, genelge ve duyurulardan elektronik ortamda yayımlananları Bakanlığın web sayfasından takip eder.</p> <p>8. Elektronik ortamda yayımlanmayanları ise okur, ilgili yeri imzalar ve uygularlar.</p> <p>9. Öğretmenler dersleri ile ilgili araç-gereç, laboratuvar ve işliklerdeki eşyayı, okul kütüphanesindeki kitapları korur ve iyi kullanılmasını sağlar.</p>
5	Yardımcı hizmetler personeli	<p>Yardımcı hizmetler sınıfı personeli, okul yönetimince yapılacak plânlama ve iş bölümüne göre her türlü yazı ve dosyayı dağıtmak ve toplamak,</p> <p>2. Başvuru sahiplerini karşılamak ve yol göstermek,</p> <p>3. Hizmet yerlerini temizlemek,</p> <p>4. Aydınlatmak ve ısıtma yerlerinde çalışmak,</p> <p>5. Okula getirilen ve çıkarılan her türlü araç-gereç ve malzeme ile eşyayı taşıma ve yerleştirme işlerini yapmakla yükümlüdürler.</p> <p>6. Bu görevlerini yaparken okul yöneticilerine ve nöbetçi öğretmene karşı sorumludurlar.</p> <p>7. Kaloriferci, kalorifer dairesi ve tesisleri ile ilgili hizmetleri yapar.</p> <p>8. Müdürün vereceği hizmete yönelik diğer görevleri de yapar</p>

**Tablo 15. Okul/kurum Rehberlik Hizmetleri :**

Mevcut Kapasite				Mevcut Kapasite Kullanımı ve Performans					
Psikolojik Danışman Norm Sayısı	Görev Yapan Psikolojik Danışman Sayısı	İhtiyaç Duyulan Psikolojik Danışman Sayısı	Görüşme Odası Sayısı	Danışmanlık Hizmeti Alan			Rehberlik Hizmetleri ile İlgili Düzenlenen Eğitim/Paylaşım Toplantısı vb. Faaliyet Sayısı		
				Öğrenci Sayısı	Öğretmen Sayısı	Veli Sayısı	Öğretmenlere Yönelik	Öğrencilere Yönelik	Velilere Yönelik
2	1	1	2	526	20	526	2	1	2



### 2.7.3 TEKNOLOJİK DÜZEY

Okulumuzun teknolojik altyapısı ve teknolojiyi kullanabilme düzeyine ilişkin analizi yapılmıştır.

*Tablo 16. Teknolojik Araç-Gereç Durumu*

Araç-Gereçler	Mevcut Durum	İhtiyaç
Bilgisayar	10	0
Yazıcı	4	1
Projeksiyon	23	0
Akıllı Tahta	23	0

*Tablo 17. Fiziki Mekân Durumu*

Fiziki Mekân	Var	Yok	Adedi	İhtiyaç
Öğretmenler Odası		X	1	0
Ekipman Odası		X	0	1
Kütüphane		X	1	0
Rehberlik Servisi		X	2	0
Resim Odası		X	0	1
Müzik Odası		X	0	1
Çok Amaçlı Salon		X	1	0
Spor Salonu		X	0	1

## 2.7.4 MALİ KAYNAKLAR:

Okul/Kurumun mali kaynak analizi aşağıda belirtilmiştir.

*Tablo 18. Kaynak Tablosu*

Kaynaklar	2023	2024	2025	2026	2027	2028
Genel Bütçe	63.575,30	0	0	0	0	0
Okul Aile Birliği	85.747,50	92.624,32	98.346,47	102.032,46	109.025,39	115.293,36
Özel İdare	0	0	0	0	0	0
Kira Gelirleri	24.263,49	36.468,21	48.326,26	56.698,32	58.236,49	65.268,28
Döner Sermaye	0	0	0	0	0	0
Dış Kaynak/Projeler	0	0	0	0	0	0
Diğer	0	0	0	0	0	0
<b>TOPLAM</b>	<b>110.010,99</b>	<b>129.092,53</b>	<b>146.672,73</b>	<b>158.73078</b>	<b>167.261.88</b>	<b>180.561.64</b>

*Tablo 19. Gelir-Gider Tablosu*

YILLAR	2021		2022		2023	
	GELİR	GİDER	GELİR	GİDER	GELİR	GİDER
Temizlik		0		0		0
Küçük Onarım		0		0		4.543,00
Bilgisayar Harcamaları		0		0		0
Büro Makinaları Har.		0		0		1.102,00
Telefon	10.445,69	0	34.472,85	0	85.747,68	0
Sosyal Faaliyetler		0		0		6.000,00
Kırtasiye		0		0		0
<b>GENEL</b>		0		0		11.645,00

## 2.7.5 İSTATİSTİKİ VERİLER

Tablo 20. Karşılaştırmalı Öğretmen/Öğrenci Durumu

ÖĞRETMEN	ÖĞRENCİ		OKUL	İL	TÜRKİYE	
Toplam Öğretmen Sayısı	Öğrenci Sayısı		Toplam Öğrenci Sayısı	Öğretmen Başına Düşen Öğrenci S.	Öğretmen Başına Düşen Öğrenci S.	Öğretmen Başına Düşen Öğrenci Sayısı
	Kız	Erkek				
20	258	268	526	26,3	26,3	26,3

Tablo 21. Yıllara Göre Öğrenci Sayısına İlişkin Bilgiler

ÖĞRENCİ SAYISINA İLİŞKİN BİLGİLER						
	2021-2022		2022-2023		2023-2024	
	KIZ	ERKEK	KIZ	ERKEK	KIZ	ERKEK
Öğrenci Sayısı	214	220	250	252	258	268
Toplam Öğrenci Sayısı	434		502		526	

Tablo 22. Yıllara Göre Ortalama Sınıf Mevcutları

Yıllara Göre Ortalama Sınıf Mevcutları			Yıllara Göre Öğretmen Başına Düşen Öğrenci Sayısı		
2021-2022	2022-2023	2023-2024	2021-2022	2022-2023	2023-2024
24	27	29	24	27	29

Tablo 23. Yıllara Göre Mezun Olan Öğrenci Sayısı

YILLARA GÖRE MEZUN OLAN ÖĞRENCİ SAYISI						
	2021 - 2022		2022 – 2023		2023 - 2024	
Bölüm Adı	Öğrenci Sayısı	Mezun Olan S.	Öğrenci Sayısı	Mezun Olan S.	Öğrenci Sayısı	Mezun Olan Sayısı
Yuvacık İlkokulu	434	80	502	92	526	90

**Tablo 24. Devamsızlık Sınıf Tekrarı**

DEVAMSIZLIK NEDENİ İLE SINIF TEKRARI YAPAN ÖĞRENCİ SAYISI		
Öğretim Yılı	Toplam Öğrenci Sayısı	Devamsızlıktan Dolayı Sınıf Tekrarı Yapan Öğrenci Sayısı
2021 – 2022 Yılı	434	2
2022 – 2023 Yılı	502	2
2023 – 2024 Yılı	526	1

**Tablo 25. Ödül ve Cezalar**

ÖDÜL VE CEZALAR			
Öğretim Yılı	2021 - 2022	2022 - 2023	2023 -2024
	Öğrenci Sayısı	Öğrenci Sayısı	Öğrenci Sayısı
Onur Belgesi Alan	5	7	0
Teşekkür Belgesi Alan	27	28	0
Takdir Belgesi Alan	41	49	0
Disiplin Cezası Alan	0	0	0

**Tablo 26. Yerleşim**

YERLEŞİM		
Toplam Alan(m2)	Bina Alanı (m2)	Bahçe alanı (m2)
6646,80	812	5834,8

**2.8 ÇEVRE ANALIZI (PESTLE)**

Çevre analizinde; okulumuzu etkileyebilecek dışsal değişimler ve eğilimler değerlendirilmiştir. PEST Analizi faktörlerin incelenerek önemli ve hemen harekete geçilmesi gerekenleri tespit etmek ve bu faktörlerin, olumlu veya olumsuz kimleri etkilediğini ortaya çıkarmak için yapılan analizdir.

Okulumuzda PEST Analizi, politik(siyasi), ekonomik, sosyal ve teknolojik faktörlerin incelenerek önemli ve hemen harekete geçirilmesi gerekenleri tespit etmek ve bu faktörlerin olumlu (fırsat) veya olumsuz (tehdit) etkilerini ortaya çıkarmak için yapılan bir analizdir.

Politik, ekonomik, sosyal ve teknolojik değişimlerin sakıncalı(tehdit) taraflarından korunmak, avantajlı(fırsat) taraflarından yararlanmaya çalışmaktır. Okulumuz politik, ekonomik, sosyal ve teknolojik alanlardaki çevre değişkenlerini değerlendirmiş, bu değişkenlerin okulun gelişimine nasıl katkı sağlayacağını ya da okul gelişimini nasıl engelleyeceğini belirlenmiştir. Bu değişkenlerden okulumuzun gelişimine katkı sağlayacak olanlar bir fırsat olarak değerlendirilmiştir. Bunun yanı sıra okul gelişimini engelleyebilecek olan değişkenler ise tehdit olarak alınmış ve planlama yapılırken bu tehditler göz önünde bulundurulmuştur. Sosyal faktörler çevrenin sosyokültürel değerleri ve tutumları ile ilgilidir.

Herhangi bir haber, mesaj veya önemli bir olay, dünyanın herhangi bir yerine vakit geçirmeksizin çok çabuk ulaşmakta; dünyanın herhangi bir yerinden başka bir yere bilgi ve deneyim transferi gerçekleştirilebilmektedir. Bu durum bilimsel, teknik ve düşünsel alanlarda meydana gelen gelişmelerin iyi veya kötü sonuçlarıyla bütün dünyaya yayılmasını sağlamaktadır.

Böylece, dünyada kişiler arası ilişkilerde olduğu kadar, grup ve uluslararası ilişkilerde de sosyokültürel yönden hızlı değişimler meydana gelmektedir. Bilimsel, teknik ve düşünsel değişimler, eğitim ve öğretim alanındaki sistem ve yöntemleri de temelinden değişime zorlamaktadır.

**Tablo 27. Analiz Tablosu**

Politik-Yasal etkenler	Ekonomik etkenler
<ul style="list-style-type: none"><li>• Kalkınma Planı ve Orta Vadeli Program,</li><li>• Bakanlık, il ve ilçe stratejik planlarının incelenmesi,</li><li>• Yasal yükümlülüklerin belirlenmesi,</li><li>• Oluşturulması gereken kurul ve komisyonlar,</li><li>• Okul/kurum çevresindeki politik durum.</li></ul>	<ul style="list-style-type: none"><li>• Okul/kurumun bulunduğu çevrenin genel gelir durumu,</li><li>• İş kapasitesi,</li><li>• Okul/kurumun gelirini arttırıcı unsurlar,</li><li>• Tasarruf sağlama imkânları,</li><li>• Mal-ürün ve hizmet satın alma imkânları,</li></ul>

	<ul style="list-style-type: none"> <li>• Kullanılabilir bütçe</li> </ul>
<b>Sosyokültürel etkenler</b>	<b>Teknolojik etkenler</b>
<ul style="list-style-type: none"> <li>• Kariyer beklentileri,</li> <li>• Ailelerin ve öğrencilerin bilinçlenmeleri,</li> <li>• Aile yapısındaki değişimler (geniş aileden çekirdek aileye geçiş, erken yaşta evlenme vs.),</li> <li>• Nüfus artışı,</li> <li>• Göç,</li> <li>• Hayat beklentilerindeki değişimler (Hızlı para kazanma hırısı, lüks yaşama düşkünlük, kırsal alanda kentsel yaşam),</li> <li>• Beslenme alışkanlıkları,</li> <li>• Değerler, mesleki etik kuralları vb.</li> </ul>	<ul style="list-style-type: none"> <li>• Okul/kurumun teknoloji kullanım durumu</li> <li>• Dijital Platformlar üzerinden uzaktan eğitim imkânları,</li> <li>• Okul/kurumun sahip olmadığı teknolojik araçlar</li> <li>• Personelin ve öğrencilerin teknoloji kullanım kapasiteleri,</li> <li>• Personelin ve öğrencilerin sahip olduğu teknolojik araçlar,</li> <li>• Teknoloji alanındaki gelişmeler</li> <li>• Teknolojinin eğitimde kullanımı</li> </ul>
<b>Çevresel Etkenler</b>	
<ul style="list-style-type: none"> <li>• Hava ve su kirlenmesi,</li> <li>• Toprak yapısı,</li> <li>• Bitki örtüsü,</li> <li>• Doğal kaynakların korunması için yapılan çalışmalar,</li> <li>• Çevrede yoğunluk gösteren hastalıklar,</li> <li>• Doğal afetler (deprem kuşağında bulunma, Covid 19, kene vakaları vb.)</li> </ul>	

Okul/kurumun güçlü ve zayıf yönleri ile okul/kurum dışında oluşabilecek fırsatlar ve tehditler belirlenmiştir.

**Tablo 28. GZFT Listesi**

İç Çevre	
Güçlü Yönler	Zayıf Yönler
1- Kurum içi iletişim kanallarının açık olması 2- Kendini geliştiren, gelişime açık ve teknolojiyi kullanan öğretmenlerin olması 3- Fiziki alanların geliştirmeye açık olması 4-Okul yönetiminin yeni göreve başlaması ve dört yıl beraber çalışacak olması 5- Okul yönetimi kendi içinde aktif katılıma dayalı sağlıklı bir iletişiminin olması 6- Okul yönetimi ile OAB, öğretmenler, çalışanlar arasındaki olumlu ve katılımcı ilişkiler 7-Okulun fiziksel konumu nedeniyle yakın çevresindeki oluşumlarla(esnaf, bilgi evi, muhtar vb.) dayanışma içinde olması. 9-Okul velilerinin ortalama gelir durumunun iyi olması	1- Okulun fiziki şartları ve genel durumu son derece yetersiz olması 2- Okulun teknik alt yapısı yetersiz olması 3- Okul kantininin konumu ve genel durumu 4- Mobilya, ders araç gereç ve materyal eksikliği 5- Ücretli öğretmenlerin sürekli değişmesi 6- Okulun güvenlik kamerasının etkin çalışmaması 7- Okulun yangın dolap ve söndürme tüplerinin kullanılabilir olmaması, yangın hortumlarının bulunmaması
Dış Çevre	
Fırsatlar	Tehditler
1- Okul Vizyonunun ve Misyonunun belirlenmiş olması 2- Bilgisayar laboratuvarının mevcut olması 3- Sportif faaliyetlere katılımın iyi olması ve yetenekli öğrencilerin olması 4- Kurum içi iletişim kanallarının açık olması 5- Kendini geliştiren, gelişime açık ve teknolojiyi kullanan öğretmenlerin olması 6-Öğrencilerin okuma ihtiyacının giderebilmesi için kütüphanelerinin olması	1- Okulun gelirinin az olması 2-Velilerin eğitim seviyelerinin Yetersiz olması 3-Sportif faaliyetler için kapalı spor salonunun olmaması

## 2.10 TESPİT VE İHTİYAÇLARIN BELİRLENMESİ

Tablo 29. Tespit ve İhtiyaçların Belirlenmesi

Eđitime Eriřim	Eđitimde Kalite	Kurumsal Kapasite
Okullařma Oranı	Akademik Bařarı	Kurumsal İletiřim
Okula Devam/ Devamsızlık	Sosyal, Kùltùrel ve Fiziksel Geliřim	Kurumsal Yönetim
Okula Uyum, Oryantasyon	Sınıf Tekrarı	Bina ve Yerleřke
Özel Eđitime İhtiyaç Duyan Bireyler	İstihdam Edilebilirlik ve Yönlendirme	Donanım
Yabancı Öğrenciler	Öğretim Yöntemleri	Temizlik, Hijyen
Hayatboyu Öğrenme	Ders araç gereçleri	İř Güvenliđi, Okul Güvenliđi



# 3.BÖLÜM

## GELECEĞE BAKIŞ

### **3. GELECEĞE BAKIS**

Okul Müdürlüğümüzün Misyon, vizyon, temel ilke ve değerlerinin oluşturulması kapsamında öğretmenlerimiz, öğrencilerimiz, velilerimiz, çalışanlarımız ve diğer paydaşlarımızdan alınan görüşler, sonucunda stratejik plan hazırlama ekibi tarafından oluşturulan Misyon, Vizyon, Temel Değerler; Okulumuz üst kuruluna sunulmuş ve üst kurul tarafından onaylanmıştır.

#### **MİSYON**

Bulunduğu konum itibarı ile kendisini sürekli geliştiren, tüm iç ve dış paydaşlara yarar sağlayan insan odaklı güvenilir bir kurum olmak.

#### **VİZYON**

Çağın ihtiyaçlarına uygun, yenilikçi, yaratıcı, örnek öğrenciler yetiştirmektir.

### **3.3 Temel Değerler**

- Okulumuzun amacı topluma, milli değerleri yaşamasını bilen, inançlara saygılı, ahlaklı, sorumluluk sahibi bilinçli bireyler yetiştirmektir.
- Hizmet sunduğumuz ailelerimizin ve öğrencilerimizin isteklerini, ihtiyaçlarını belirleyip, bunları karşılamaya çalışırız.
- Kararlarımızı elde ettiğimiz sonuçlara göre alırız.
- Amacımız başarı elde etmektir. Başaran bireyleri, başarıları takdir etmeyi biliriz.
- Başarının ancak takım çalışmasıyla elde edileceğine inanıyoruz.
- Anayasa ve Milli Eğitim Temel Kanunu'nda yer alan amaç ve ilkelere uygun eğitim öğretim veren bir okul.
- İlköğretim Kurumları Yönetmeliğine uygun eğitim öğretim veren bir okul.
- Toplam Kalite Yönetimi felsefesini benimsemiş ve bu doğrultuda eğitim öğretim veren bir okul.
- Eğitimini, öğretimini velisi ve çevresiyle paylaşan, öğrencisinin de velisinin de katkısını alan bir okul.
- Sağlıklı, temiz ve hijyenik bir okul.
- Eğitim ve öğretimin kalitesini arttırmak için hiçbir masraftan kaçınmayan, elindeki bütün imkanları bu amaçla kullanan bir okul.
- Öğrenciyi merkez alan bir okul.

Vizyonumuzda ifadesini bulan model bir okul

### 3.4 Amaç, Hedef ve Performans Göstergesi ile Stratejiler

Tablo-30. Amaç, Hedef, Gösterge ve Stratejilere İlişkin Tablolar

TEMA	EĞİTİM-ÖĞRETİME ERİŞİM ve KATILIM								
<b>Amaç 1</b>	<b>Kayıt bölgemizde yer alan çocukların okullaşma oranlarını artıran, öğrencilerin uyum ve devamsızlık sorunlarını gideren etkin bir yönetim yapısı kurulacaktır.</b>								
<b>Hedef 1.1</b>	<b>KAYIT BÖLGEMİZDE YER ALAN ÇOCUKLARIN OKULLAŞMA ORANLARI ARTIRILACAK VE ÖĞRENCİLERİN UYUM VE DEVAMSIZLIK SORUNLARI DA GIDERİLECEKTİR.</b>								
Performans Göstergeleri	Hedefe Etkisi	Başlangıç Değeri	2024	2025	2026	2027	2028	İzleme Sıklığı	Rapor Sıklığı
<b>PG 1.1.1</b> Kayıt bölgesindeki öğrencilerden okula kayıt yaptıranların oranı (%)	%20	100	100	100	100	100	100	Eğitim Öğretim Süresince	Yıl Sonu
<b>PG 1.1.2</b> İlkokul birinci sınıf öğrencilerinden en az bir yıl okul öncesi eğitim almış olanların oranı (%) (ilkokul)	%20	100	100	100	100	100	100	Eğitim Öğretim Süresince	Yıl Sonu
<b>PG 1.1.3</b> Okula yeni başlayan öğrencilerden oryantasyon eğitimine katılanların oranı (%)	%20	100	100	100	100	100	100	Eğitim Öğretim Süresince	Yıl Sonu
<b>PG 1.1.4</b> Bir eğitim ve öğretim döneminde 20 gün ve üzeri devamsızlık yapan öğrenci oranı (%)	%20	0	0	0	0	0	0	Eğitim Öğretim Süresince	Yıl Sonu
<b>PG 1.1.5.</b> Okulun özel eğitime ihtiyaç duyan bireylerin kullanımına uygunluğu (0-1)	%20	100	100	100	100	100	100	Eğitim Öğretim Süresince	Yıl Sonu
<b>Koordinatör Birim</b>	Okul İdaresi								
<b>İş birliği Yapılacak Birimler</b>	Okul Aile Birliği, Veliler, Muhtarlık								
<b>Riskler</b>	Öğrencinin adresine ulaşılabilmesi								
<b>Stratejiler</b>	Veli eğitimlerinin artırılması.Muhtarlıkla işbirliği içinde çalışılması.								
<b>Maliyet Tahmini</b>	Herhangi bir maliyetlendirme yapılmamıştır.								
<b>Tespitler</b>									
<b>İhtiyaçlar</b>									

TEMA	EĞİTİM-ÖĞRETİME ERİŞİM ve KATILIM									
<b>Amaç 1</b>	<b>Kayıt bölgemizde yer alan çocukların okullaşma oranlarını artıran, öğrencilerin uyum ve devamsızlık sorunlarını gideren etkin bir yönetim yapısı kurulacaktır.</b>									
<b>Hedef 1.2</b>	<b>Okulumuzun akademik başarısı oranını plan dönemi sonuna kadar % 10 arttırmak.</b>									
Performans Göstergeleri	Hedefe Etkisi	Başlangıç Değeri	2024	2025	2026	2027	2028	İzleme Sıklığı	Rapor Sıklığı	
<b>1.1.1.</b> Başarılı öğretmen ve öğrencilerin tespit edilerek her yıl ödüllendirilmesi ve başarılarının okul toplumunca kutlanması.	%25	100	100	100	100	100	100	Eğitim Öğretim Süresince	Yıl Sonu	
<b>1.1.2.</b> Öğrencilerimiz ve velilerimiz için “etkili ve verimli ders çalışma yöntem ve teknikleri” ile ilgili seminer verilmesi.	%25	100	100	100	100	100	100	Eğitim Öğretim Süresince	Yıl Sonu	
<b>1.1.3.</b> Öğrencilerimize “etkili ve verimli ders çalışma yöntem ve teknikleri” konusunda rehberlik yapılması.	%25	100	100	100	100	100	100	Eğitim Öğretim Süresince	Yıl Sonu	
<b>1.1.4.</b> Başarılı öğrencilerin web sitesinde ve okul panosunda yayınlanması.	%25	0	0	0	0	0	0	Eğitim Öğretim Süresince	Yıl Sonu	
<b>Koordinatör Birim</b>	Okul İdaresi									
<b>İş birliği Yapılacak Birimler</b>	Okul Aile Birliği, Veliler, Muhtarlık									
<b>Riskler</b>	Öğrencinin adresine ulaşamaması									
<b>Stratejiler</b>	Veli eğitimlerinin artırılması.Muhtarlıkla işbirliği içinde çalışılması.									
<b>Maliyet Tahmini</b>	14000 TL									
<b>Tespitler</b>										
<b>İhtiyaçlar</b>										

TEMA	EĞİTİM-ÖĞRETİMDE KALİTE								
<b>Amaç 2</b>	<b>Öğrencilerimizin gelişmiş dünyaya uyum sağlayacak şekilde donanımlı bireyler olabilmesi için eğitim ve öğretimde kalite artırılabilecektir.</b>								
<b>Hedef 2.1</b>	<i>Öğrenme kazanımlarını takip eden ve velileri de sürece dâhil eden bir yönetim anlayışı ile öğrencilerimizin akademik başarıları ve sosyal faaliyetlere etkin katılımı artırılabilecektir</i>								
Performans Göstergeleri	Hedefe Etkisi	Başlangıç Değeri	2024	2025	2026	2027	2028	İzleme Sıklığı	Rapor Sıklığı
<b>PG 2.1.1.</b> Öğrencilerimizin katılabileceği kurum ve kuruluşlar tarafından düzenlenen sanatsal, bilimsel, kültürel ve sportif faaliyet sayısı her yıl olanaklar dahilinde 1'er artırılabilecek	%20	6	7	8	9	10	11	Yıl Sonu	Yıl Sonu
<b>PG 2.1.2</b> Çevremizde yer alan sosyal, kültürel ve tarihi yerlere her yıl en az 2 gezi yapılacaktır	%20	2	2	2	2	2	2	Yıl Sonu	Yıl Sonu
<b>PG 2.1.3</b> Öğrencilerimizde çevre bilincinin artırılması için çevre etkinlikleri her yıl en az 2 etkinlik düzenlenecek	%20	2	2	2	2	2	2	Yıl Sonu	Yıl Sonu
<b>PG 2.1.4</b> Velilere yönelik, çocuk, aile ve eğitim konusunda hazırlanan eğitici seminer ve toplantılar her yıl en az 2 etkinlik düzenlenecek	%20	2	2	2	2	2	2	Yıl Sonu	Yıl Sonu
<b>PG 2.1.5</b> Öğrencilerimizin akademik başarılarını yükseltmek amacıyla planlamalar yapılarak kitap okumaları teşvik edilecek ve her dönem öğrenci başına okunan kitap sayısı %10 artırılabilecek	%20	18	20	22	24	26	28	Yıl Sonu	Yıl Sonu
<b>Koordinatör Birim</b>	Okul İdaresi								

<b>İş birliđi Yapılacak Birimler</b>	Okul Aile Birliđi, Veliler,									
<b>Riskler</b>	Veli desteđinin desteđinin yeterli olmaması.									
<b>Stratejiler</b>	Çevre dinamiklerinin sürece dahil edilmesi Kültürel geziler düzenlenmesi									
<b>Maliyet Tahmini</b>	57000 TL									
<b>Tespitler</b>										
<b>İhtiyaçlar</b>										
<b>TEMA</b>	<b>EĐİTİM-ÖĐRETİMDE KALİTE</b>									
<b>Amaç 2</b>	<b>Öğrencilerimizin gelişmiş dünyaya uyum sağlayacak şekilde donanımlı bireyler olabilmesi için eğitim ve öğretimde kalite artırılabacaktır.</b>									
<b>Hedef 2.2.</b>	<i>Etkin bir rehberlik anlayışıyla, öğrencilerimizi ilgi ve becerileriyle orantılı bir şekilde üst öğrenime veya istihdama hazır hale getiren daha kaliteli bir kurum yapısına geçilecektir</i>									
<b>Performans Göstergeleri</b>	<b>Hedefe Etkisi</b>	<b>Başlangıç Deđeri</b>	<b>2024</b>	<b>2025</b>	<b>2026</b>	<b>2027</b>	<b>2028</b>	<b>İzleme Sıklığı</b>	<b>Rapor Sıklığı</b>	
<b>PG 2.2.1.</b> Öğrencilere mesleki rehberlik yapabilmek amacıyla her yıl en az bir kez üst eğitim kurumlarına mesleki tanıtım gezileri yapılacak	%50	6	7	8	9	10	11	Yıl Sonu	Yıl Sonu	
<b>PG 2.2.2</b> Öğrencilere mesleki rehberlik yapabilmek amacıyla her yıl en az bir kez meslek adamı tanıtımı yapılacak	%50	2	2	2	2	2	2	Yıl Sonu	Yıl Sonu	
<b>Koordinatör Birim</b>	Okul İdaresi									
<b>İş birliđi Yapılacak Birimler</b>	Okul Aile Birliđi, Veliler,									
<b>Riskler</b>	Veli desteđinin desteđinin yeterli olmaması.									

<b>Stratejiler</b>	Çevre dinamiklerinin sürece dahil edilmesi Kültürel geziler düzenlenmesi
<b>Maliyet Tahmini</b>	Herhangi bir maliyetlendirme yapılmamıştır.
<b>Tespitler</b>	
<b>İhtiyaçlar</b>	

TEMA	KURUMSAL KAPASİTE								
<b>Amaç 3</b>	<b>Eğitim ve öğretim faaliyetlerinin daha nitelikli olarak verilebilmesi için okulumuzun kurumsal kapasitesi güçlendirilecektir.</b>								
<b>Hedef 3.1</b>	<i>ETKİLİ VE VERİMLİ BİR KURUMSAL YAPIYI OLUŞTURMAK İÇİN; MEVCUT BEŞERİ, FİZİKİ ALT YAPI İLE YÖNETİM VE ORGANİZASYON YAPISI İYİLEŞTİRİLECEKTİR.</i>								
Performans Göstergeleri	Hedefe Etkisi	Başlangıç Değeri	2024	2025	2026	2027	2028	İzleme Sıklığı	Rapor Sıklığı
PG 3.1.1 Okul web sitemiz her ay en az bir kez güncellenecek	%20	1	1	1	1	1	1	Her Ay	Yıl Sonu
PG 3.1.2 Veli anketlerinde ‘‘Okul her zaman temiz ve bakımlıdır’’ diyenlerin oranı her yıl sonunda %5 artırılabacak	%20	%80	%85	%90	%95	%100	%100	Yıl Sonu	Yıl Sonu

<b>PG 3.1.3</b> Okul bahçesindeki oyun alanlarının bakımı her yıl en az bir kez yapılacak	%20	1	1	1	1	1	1	Yıl Sonu	Yıl Sonu
<b>PG 3.1.4</b> Kamera sisteminin her yıl en az bir kez bakımı yapılacak	%20	1	1	1	1	1	1	Yıl Sonu	Yıl Sonu
<b>PG 3.1.5</b> Bilgisayarların her yıl en az bir kez bakımı yapılacak	%20	1	1	1	1	1	1	Yıl Sonu	Yıl Sonu
<b>Koordinatör Birim</b>	Okul İdaresi								
<b>İş birliği Yapılacak Birimler</b>	Okul Aile Birliği, Veliler,								
<b>Riskler</b>	Bakım ve onarım maliyetlerinin okul bütçesinden fazla olması.								
<b>Stratejiler</b>	Okul bahçesindeki oyun alanlarının yeterli hale getirilmesi.Diğer paydaşlarla işbirliğine gidilmesi								
<b>Maliyet Tahmini</b>	41.000 TL								
<b>Tespitler</b>									
<b>İhtiyaçlar</b>									
<b>TEMA</b>	<b>KURUMSAL KAPASİTE</b>								
<b>Amaç 3</b>	<b>Eğitim ve öğretim faaliyetlerinin daha nitelikli olarak verilebilmesi için okulumuzun kurumsal kapasitesi güçlendirilecektir.</b>								



Hedef 3.2	Okulun her türlü bakım onarım, tamirat tadilat işlerinin yaptırılması.								
Performans Göstergeleri	Hedefe Etkisi	Başlangıç Değeri	2024	2025	2026	2027	2028	İzleme Sıklığı	Rapor Sıklığı
3.2.1. Okul boya, badana işlerinin yapılması.	%25	1	1	1	1	1	1	Her Ay	Yıl Sonu
3.2.2. Okulun küçük onarım işlerinin yapılması.	%45	%80	%85	%90	%95	%100	%100	Yıl Sonu	Yıl Sonu
3.2.3. Okulun çatı onarımı, ısınma, sıhhi tesisat vb. işlerinin yapılması.	%30	1	1	1	1	1	1	Yıl Sonu	Yıl Sonu
<b>Koordinatör Birim</b>	Okul İdaresi								
<b>İş birliği Yapılacak Birimler</b>	Okul Aile Birliği, Veliler,								
<b>Riskler</b>	Bakım ve onarım maliyetlerinin okul bütçesinden fazla olması.								
<b>Stratejiler</b>	Okul bahçesindeki oyun alanlarının yeterli hale getirilmesi.Diğer paydaşlarla işbirliğine gidilmesi								
<b>Maliyet Tahmini</b>	100.000 TL								
<b>Tespitler</b>									
<b>İhtiyaçlar</b>									

# 4.BÖLÜM

## MALİYETLENDİRME

#### 4. MALİYETLENDİRME

Tablo 31 Tahmini Maliyet Tablosu

	2024	2025	2026	2027	2028	Toplam Maliyet
<b>Amaç 1</b>	2.750	3.500	4.250	8.600	9.350	28.450
<b>Hedef 1.1</b>	2.750	3.500	4.250	8.600	9.350	28.450
<b>Amaç 2</b>	2.500	3.000	4.520	5.000	6.500	21.520
<b>Hedef 2.1</b>	2.500	3.000	4.520	5.000	6.500	21.520
<b>Amaç 3</b>	3.000	3.500	4.000	4.500	5.000	20.000
<b>Hedef 3.1</b>	3.000	3.500	4.000	4.500	5.000	20.000
<b>Amaç 4</b>	4.000	4.500	6.000	7.500	8.000	30.000
<b>Hedef 4.1</b>	4.000	4.500	6.000	7.500	8.000	30.000
<b>Amaç 5</b>	2.000	3.250	4.500	6.750	8.000	24.500
<b>Hedef 5.1</b>	2.000	3.250	4.500	6.750	8.000	24.500
<b>Amaç 6</b>	3.000	3.500	4.000	5.500	5.000	21.000
<b>Hedef 6.1</b>	3.000	3.500	4.000	5.500	5.000	21.000
<b>Genel Yönetim Giderleri</b>	3.750	4.000	4.250	4.500	4.750	21.250
<b>TOPLAM</b>	38.250	46.500	58.790	80.200	88.450	312.190

# 5.BÖLÜM

## İZLEME VE DEĞERLENDİRME

## 5. İZLEME VE DEĞERLENDİRME

İzleme, stratejik planın uygulanmasının sistematik olarak takip edilmesi ve raporlanması anlamını taşımaktadır. Değerlendirme ise, uygulama sonuçlarının amaç ve hedeflere kıyasla ölçülmesi ve söz konusu amaç ve hedeflerin tutarlılık ve uygunluğunun analizidir. Okulumuz Stratejik Planının onaylanarak yürürlüğe girmesiyle birlikte, uygulamasının izleme ve değerlendirmesi de başlayacaktır. Planda yer alan stratejik amaç ve onların altında bulunan stratejik hedeflere ulaşılabilme için yürütülecek çalışmaların izlenmesi ve değerlendirilmesini zamanında ve etkin bir şekilde yapabilmek amacıyla Okulumuzda Stratejik Plan İzleme ve Değerlendirme Ekibi kurulacaktır.

İzleme ve değerlendirme, planda belirtilen performans göstergeleri dikkate alınarak yapılacaktır. Stratejik amaçların ve hedeflerin gerçekleştirilmesinden sorumlu kişiler 6 aylık veya yıllık dönemler itibarıyla yürüttükleri faaliyet ve projelerle ilgili raporları bir nüsha olarak hazırlayıp İzleme ve Değerlendirme Ekibine verecektir. Okulumuzun İzleme ve Değerlendirme Ekibi ( OGYE) Stratejik amaçların ve hedeflerin gerçekleştirilmesi ilgili raporları yıllık dönemler itibarıyla raporları iki nüsha olarak hazırlayıp bir nüshası Okul İzleme ve Değerlendirme Ekibine bir nüshasını da dijital ortamda (cd) İlçe Milli Eğitim Müdürlüğü Strateji Geliştirme bölümüne gönderecektir.

İzleme ve Değerlendirme Ekibi, iyileştirme ekiplerden gelen yıllık performans değerlendirmelerini inceleyerek, performans göstergelerinin ölçümü ve değerlendirilmesini, ait olduğu yıl içinde yapılan faaliyetlerin o yılıki bütçeyle uyumu ve elde edilen sonuçların Stratejik Planda önceden belirlenen amaç ve hedeflere ne derece örtüştüğünü rapor halinde okul müdürünün bilgisine sunacaktır. İlçe Milli Eğitim Müdürlüğünden gelen kararlar doğrultusunda ilgili birim ve kişilere geri bildirim yapılacaktır.

Böylece, Plan'ın uygulanma sürecinde bir akşama olup olmadığı saptanacak, varsa bunların düzeltilmesine yönelik tedbirlerin alınması ile performans hedeflerine ulaşma konusunda doğru bir yaklaşım izlenmiş olacaktır.

NO	İLKOKUL ÖĞRENCİLERİ İÇİN KONU BAŞLIKLARI	Kesinlikle	Katılıyorum	Kararsızım	Kesinlikle	Katılmıyorum
		Katılıyorum	Katılmıyorum	Katılmıyorum	Katılmıyorum	Katılmıyorum
01-	Okulumu seviyorum.	( )	( )	( )	( )	( )
02-	Okulumda kendimi güvende hissediyorum.	( )	( )	( )	( )	( )
03-	Okulumun içi ve bahçesi temizdir.	( )	( )	( )	( )	( )
04-	Öğretmenim adildir.	( )	( )	( )	( )	( )
05-	Öğretmenim benimle ilgileniyor.	( )	( )	( )	( )	( )
06-	Yardıma ihtiyacım olursa öğretmenim bana yardım eder.	( )	( )	( )	( )	( )
07-	Öğretmenim derse katılmamı sağlar.	( )	( )	( )	( )	( )
08-	Öğretmenim dersleri farklı araçlar kullanarak anlatır.	( )	( )	( )	( )	( )
09-	Okul kantininde yeterli ve sağlıklı yiyecekler var.	( )	( )	( )	( )	( )
10-	Okulda ders dışı eğlenceli etkinlikler var.	( )	( )	( )	( )	( )
11-	Teneffüslerde ihtiyaçlarımı giderebiliyorum.	( )	( )	( )	( )	( )
12-	Öğretmenim her gün beni çok çalıştırıyor.	( )	( )	( )	( )	( )

NO	ÖĞRETMENLER İÇİN KONU BAŞLIKLARI	Kesinlikle	Katılıyorum	Kararsızım	Kesinlikle	Katılmıyorum
		Katılıyorum	Katılmıyorum	Katılıyorum	Katılmıyorum	Katılmıyorum
01-	Okulun misyonu ve vizyonunu tam olarak anlıyorum.	( )	( )	( )	( )	( )
02-	Okulda eğitim ve yönetim kalitesi sürekli olarak gelişiyor.	( )	( )	( )	( )	( )
03-	Okul temiz ve hijyeniktir.	( )	( )	( )	( )	( )
04-	Okul, öğrencilerin ve personelin güvenliğini sağlamak için uygun güvenlik önlemleri alır.	( )	( )	( )	( )	( )
05-	Okul, yeni kabul edilen öğrencilere uygun desteği sağlar.	( )	( )	( )	( )	( )
06-	Okulumuz mesleki yeterliliğimi geliştirmek için eğitim fırsatları sunuyor.	( )	( )	( )	( )	( )
07-	Okul yönetimimiz öğretmenleri etkin bir şekilde yönlendirir.	( )	( )	( )	( )	( )
08-	Okulumuz, öğrencilerin öğrenme ilgisini uyandıracak bir öğrenme ortamı oluşturmuştur.	( )	( )	( )	( )	( )
09-	Etkili bir öğretmen olmak için ihtiyaç duyduğum kaynaklara erişimim var.	( )	( )	( )	( )	( )
10-	Bana sunulan kaynakları kullanmak için gerekli eğitime sahibim.	( )	( )	( )	( )	( )
11-	Okulumuzun, farklı ihtiyaçları olan öğrencileri desteklemek için etkin bir politikası vardır.	( )	( )	( )	( )	( )
12-	Okulumuz müfredat uygulamasını etkin bir şekilde izler.	( )	( )	( )	( )	( )
13-	Okulumuz, velilere uygun etkinlikler düzenlemektedir.	( )	( )	( )	( )	( )
14-	Diğer öğretmenlerle iş birliği yaparım.	( )	( )	( )	( )	( )
15-	Okul personeli arasında dostane bir ilişki sürdürülür.	( )	( )	( )	( )	( )
16-	Takım ruhumuz ve moralimiz yüksek.	( )	( )	( )	( )	( )
17-	Okulumuza aidiyet hissediyorum.	( )	( )	( )	( )	( )

NO	VELİLER İÇİN KONU BAŞLIKLARI	Kesinlikle	Katılıyorum	Kararsızım	Kesinlikle	Katılmıyorum
		Katılıyorum	Katılıyorum	Katılıyorum	Katılmıyorum	Katılmıyorum
01-	Okulun misyonu ve vizyonunu tam olarak anlıyorum.	( )	( )	( )	( )	( )
02-	Okulda eğitim ve yönetim kalitesi sürekli olarak gelişiyor.	( )	( )	( )	( )	( )
03-	Okul temiz ve hijyeniktir.	( )	( )	( )	( )	( )
04-	Okul, öğrencilerin ve personelin güvenliğini sağlamak için uygun güvenlik önlemleri alır.	( )	( )	( )	( )	( )
05-	Okul, yeni kabul edilen öğrencilere uygun desteği sağlar.	( )	( )	( )	( )	( )
06-	Okul, çocuğumun okumaya olan ilgisini geliştirmesine yardımcı olabilir.	( )	( )	( )	( )	( )
07-	Okul çocuğumun öğrenme ilgisini güçlendiriyor.	( )	( )	( )	( )	( )
08-	Okul çocuğumun ahlaki gelişimini teşvik edebilir.	( )	( )	( )	( )	( )
09-	Okulda kullanılan değerlendirme yöntemleri çocuğumun gelişimini tüm yönleriyle anlamama yardımcı oluyor.	( )	( )	( )	( )	( )
10-	Okul, çocuğumun öğrenme performansı ve gelişimi hakkında beni iyi bilgilendiriyor.	( )	( )	( )	( )	( )
11-	Okul çocuğuma duygusal rahatsızlık ve öğrenme güçlükleri ile karşılaştığında yeterli desteği ve rehberlik sağlar.	( )	( )	( )	( )	( )
12-	Öğretmenlerin benimle iletişim kurma yöntemlerinden memnunum.	( )	( )	( )	( )	( )
13-	Herhangi bir problem durumunda müdür endişelerime cevap veriyor.	( )	( )	( )	( )	( )
14-	Okulda, velilerin ihtiyaçlarına uygun eğitim faaliyetleri düzenlenir.	( )	( )	( )	( )	( )
15-	Okul, çocukların gelişimini desteklemek için velilerle iyi bir ilişki kurar.	( )	( )	( )	( )	( )
16-	Okul, aktif veli katılımını teşvik eder.	( )	( )	( )	( )	( )
17-	Okulun veli etkinliklerine aktif olarak katılırım.	( )	( )	( )	( )	( )
18-	Bir veli olarak okula aidiyet hissediyorum.	( )	( )	( )	( )	( )
19-	Çocuğumun ev ödevlerini tamamlamasını sağlarım.	( )	( )	( )	( )	( )
20-	Çocuğumu okumaya teşvik ederim.	( )	( )	( )	( )	( )



21-	Çocuğumun her gün okula gitmesini sağlıyorum.	( )	( )	( )	( )	( )
22-	Çocuğumun eğitiminde aktif bir ortağım.	( )	( )	( )	( )	( )

## Ek-2 Stratejik Plan Mimarisi

### 1. Eğitime ve Öğretime Erişim ve Katılım

#### 1.1. Okula devam ve tamamlama

- 1.1.1. Sınıf tekrarı
- 1.1.2. Okulu bırakma
- 1.1.3. Devamsızlık

#### 1.2. Ders Dışı etkinliklere katılım

- 1.2.1. Kulüp faaliyetleri
- 1.2.2. Gezi, Fuar ve Gözlem Faaliyetleri
- 1.2.3. Sosyal Sorumluluk Faaliyetleri
- 1.2.4. Bölgesel (yerel), Ulusal ve Uluslararası Proje, Yarışma vb. Etkinliklere Katılım

#### 1.3. Özel eğitime ihtiyaç duyan bireylerin erişimi

#### 1.4. Destekleme ve yetiştirme kurslarına katılım ve devam

#### 1.5. Özel politika gerektiren grupların eğitim ve öğretime erişimi (göçmenler, romanlar, mevsimlik tarım işçilerinin çocuklarının eğitimi vd.)

#### 1.6. Uzaktan eğitim faaliyetlerine katılım

#### 1.7. Bir üst öğrenime geçiş

#### 1.8. Mezuniyet oranı

### 2. Eğitim ve Öğretimde Kalite

#### 2.1. Akademik Kazanımlar

- 2.1.1. Türkçe ve yabancı dil
  - 2.1.1.1. Dinleme
  - 2.1.1.2. Konuşma
  - 2.1.1.3. Okuma
  - 2.1.1.4. Yazma
  - 2.1.1.5. Okunan Kitap Sayısı
  - 2.1.1.6. Okuma, Yazma ve Konuşma Etkinlikleri
- 2.1.2. Matematik
- 2.1.3. Fen Bilimleri
- 2.1.4. Sosyal Bilimler
- 2.1.5. Meslek Dersleri
- 2.1.6. Eğitim Bilişim Ağı

#### 2.2. 21.yy. Becerileri

- 2.2.1. STEM
- 2.2.2. Yapay Zekâ
- 2.2.3. Çevre ve İklim Değişikliği
  - 2.2.3.1. Kaynakların Tasarruflu Kullanımı
- 2.2.4. Finansal Okuryazarlık
- 2.2.5. Dijital Okuryazarlık
- 2.2.6. İletişim ve İş Birliği
- 2.2.7. Bilgi ve Medya Okuryazarlığı
- 2.2.8. Girişimcilik
- 2.2.9. Sosyal ve Kültürlerarası Beceriler
- 2.2.10. Problem Çözme Becerileri (Matematiksel problem çözmeden çatışma çözmeye kadar detaylandırılabilir.)
- 2.2.11. Eleştirel Düşünme Becerileri
- 2.2.12. \*Yaratıcılık (Yenilikçilik) ve Bilimsel Araştırma Becerileri

- 2.2.13. Veri Okuryazarlığı
- 2.2.14. Sürdürülebilirlik ve İleri Dönüşüm

### **2.3. Toplumsal Yaşam Becerileri**

- 2.3.1. Sevgi, Saygı, Adalet ve Hoşgörü Kazanımları
- 2.3.2. Ahlaki ve Etik Değerler

### **2.4. Değerler Eğitimi**

- 2.4.1. Okul Hizmetlerine Katılım (temizlik, bakım vb.)
- 2.4.2. Sosyal Sorumluluk Çalışmaları

### **2.5. Ölçme ve Değerlendirme**

- 2.5.1. Okul Sınavları
- 2.5.2. Ulusal Sınavlar
- 2.5.3. Ulusal ve Uluslararası Faaliyetlerde Alınan Dereceler

### **2.6. Sektöre, Üst Öğrenime Hazırlık ve İstihdam**

- 2.6.1. Atölye Eğitimleri
- 2.6.2. Staj Eğitimleri
- 2.6.3. Buluş, Patent, Endüstriyel Tasarım, Marka ve Faydalı Model
- 2.6.4. Mesleki Alan Etkinlikleri
- 2.6.5. Mesleki Eğitime Katkı Sağlayacak İş Birlikleri

### **2.7. Rehberlik**

- 2.7.1. Eğitsel Rehberlik
- 2.7.2. Mesleki Rehberlik
- 2.7.3. Kişisel Rehberlik
- 2.7.4. Oryantasyon
- 2.7.5. Aile rehberliği

## **3. Kurumsal Kapasite**

### **3.1. Fiziksel İmkânlar ve Donatım**

- 3.1.1. Derslikler
- 3.1.2. Spor Salonu
- 3.1.3. Kütüphane
- 3.1.4. Çok amaçlı Salon
- 3.1.5. Öğretmenler Odası
- 3.1.6. İdari Bölümler
- 3.1.7. Okul Bahçesi
- 3.1.8. Atölyeler
- 3.1.9. Laboratuvarlar
- 3.1.10. Yatakhane/Pansiyon
- 3.1.11. Yemekhane
- 3.1.12. Tuvaletler
- 3.1.13. Oyun Alanları
- 3.1.14. Bilişim Sınıfları

### **3.2. Mali Yönetim**

- 3.2.1. Döner Sermaye Gelirleri
- 3.2.2. Mal ve Hizmet Alımları
- 3.2.3. Enerji Verimliliği
- 3.2.4. Kaynak Tasarrufu

### **3.3. İnsan kaynakları**

- 3.3.1. Öğretmenlerin Mesleki Gelişimi
  - 3.3.1.1. Okul Temelli Mesleki Gelişim Faaliyetleri
  - 3.3.1.2. Öğretmen Bilişim Ağı
  - 3.3.1.3. Mahalli Hizmet İçi Eğitimler
  - 3.3.1.4. Aday Öğretmenlik
  - 3.3.1.5. Mentorluk ve Koçluk
  - 3.3.1.6. Ulusal ve Uluslararası İyi Uygulama Örnekleri

- 3.3.1.7. Personel Ödül Yönetimi
- 3.3.2. Okul Yöneticilerinin Mesleki Gelişimi
  - 3.3.2.1. Öğretmen Bilişim Ağı
  - 3.3.2.2. Mahalli Hizmet İçi Eğitimler
  - 3.3.2.3. Mentorluk ve Koçluk
  - 3.3.2.4. Ulusal ve Uluslararası İyi Uygulama Örnekleri
- 3.3.3. Destek Personelinin Mesleki Gelişimi
- 3.3.4. Motivasyon
- 3.3.5. İş Doyumu
- 3.3.6. Oryantasyon
- 3.3.7. Personelin İyi Olma Hali
- 3.4. Organizasyon**
  - 3.4.1. Görev Dağılımı
  - 3.4.2. Kurul ve Komisyonlar
  - 3.4.3. Okul Aile Birliği
  - 3.4.4. Katılımcılık
  - 3.4.5. Şeffaflık ve Hesap Verebilirlik
  - 3.4.6. İzleme ve Değerlendirme
  - 3.4.7. Bilgi ve İletişim Teknolojilerinden Yararlanma
  - 3.4.8. Öğrenci İşlerinin Yönetimi
  - 3.4.9. Kurum İçi İletişim
  - 3.4.10. Okul Toplum İlişkileri
  - 3.4.11. Kurumlar Arası İletişim ve İş Birliği
- 3.5. Okul Sağlığı ve Güvenliği**
  - 3.5.1. Kantin
  - 3.5.2. Tuvaletler
  - 3.5.3. Temizlik ve Hijyen Farkındalığı
  - 3.5.4. Sağlıklı Beslenme ve Obezite
  - 3.5.5. Bulaşıcı Hastalıklar
  - 3.5.6. Bağımlılıkla Mücadele
  - 3.5.7. Gıda Güvenliği
  - 3.5.8. Okul Çevresi Güvenliği
  - 3.5.9. İş Sağlığı ve Güvenliği (Okul Kazaları, Atölye Denetimleri vb.)
  - 3.5.10. Zorbalık ve Şiddet
- 3.6. Sivil Savunma**
  - 3.6.1. İlk Yardım ve Acil Durum
  - 3.6.2. Afet riski azaltma
    - 3.6.2.1. Deprem
    - 3.6.2.2. Sel
    - 3.6.2.3. Heyelan
    - 3.6.2.4. Yangın
    - 3.6.2.5. Çığ
    - 3.6.2.6. Salgın hastalıklar

### EK-3 Örnek İzleme ve Değerlendirme Şablonu

2024-2025 Eğitim Öğretim Yılı Stratejik Plan İzleme ve Değerlendirme Tablosu					
A1					
H1.1					
Hedef 1.1 Performansı					
Sorumlu Birim					
Performans Göstergesi	Hedefe Etkisi (%)	Plan Dönemi Başlangıç Değeri *(A)	İzleme Dönemindeki Yıl Sonu Hedeflenen	İzleme Dönemindeki Gerçekleşme Değeri (C)	Performans (%) (C-A)/(B-A)
PG 1.1.1 Her dönem sınıf velilerine yönelik					
PG 1.1.2 En az bir aile eğitimi alan veli oranı (%)					
<b>Hedefe İlişkin Değerlendirmeler</b>					
2024-2025 eğitim öğretim yılında PG 1.1.1 için performansın %100 oranında gerçekleştiği görülmektedir.					
2024-2025 eğitim öğretim yılında PG 1.1.2 için performansı %70 oranında gerçekleştiği göz önünde bulundurularak					

\* 2024-2028 dönemini kapsayan stratejik plan için 2023 yılsonu değeridir.

\*\*Her yılın ilk altı ayında, ilgili hedefe ait performans göstergelerinin performans düzeyi dikkate alınarak izlemenin yapıldığı yılın sonu itibarıyla hedeflenen değere ulaşıp ulaşılamayacağını analizi yapılır. Hedeflene değere ulaşılmasını engelleyecek hususlar ve riskler varsa değerlendirilir. Hedeflenen değere ulaşılmasını sağlayacak temel tedbirler kısaca yer verilir.

\*PG 1.1.1'in performansının hedefe etkisinin çarpımı ile PG 1.1.2'nin performansının hedefe etkisinin çarpımları sonucunun toplanmasıyla elde edilir.  $(\%100 \times \%60) + (\%70 \times \%40) = \%60 + \%28 = \%88$